



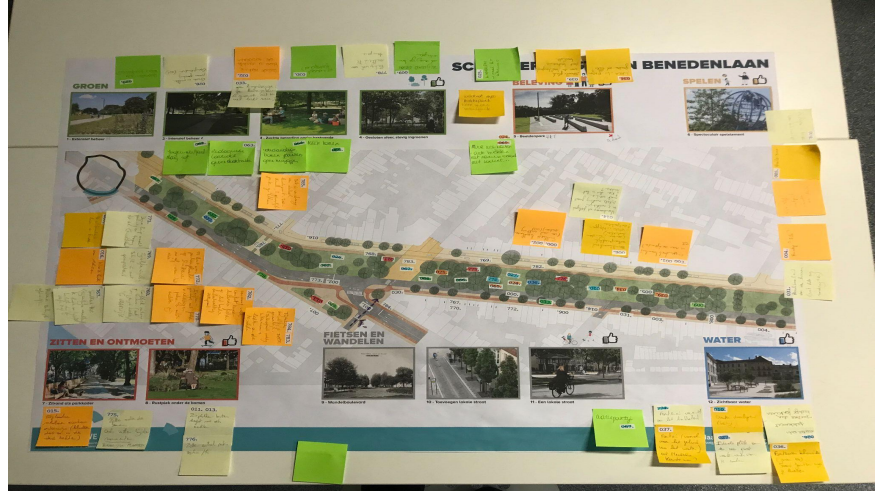
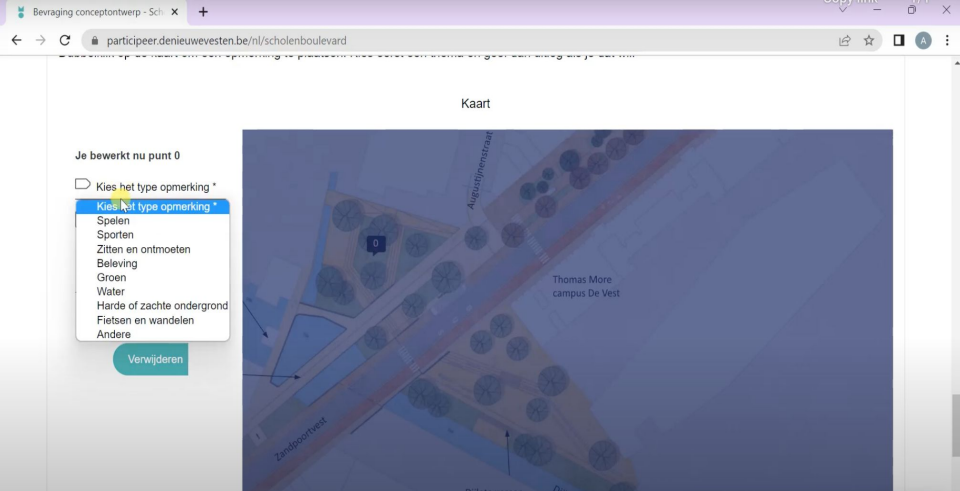
# Participatie in het conceptontwerp

Syntheserapport participatie oktober 2022

**DE NIEUWE  
VESTEN** baanbrekende  
plannen

**MECHELEN** 

 **AGENTSCHAP  
WEGEN & VERKEER**



## (2) Participatie conceptontwerp: kaartenrapport



# KONINGIN ASTRIDLAAN ZUID, KORTE PENNINGCKSTRAAT

## GROEN



1 - Groene ruimte



2 - Bloementuin

## SPORTEN



3 - Skatepark



4 - Sport en spel

## SPELEN

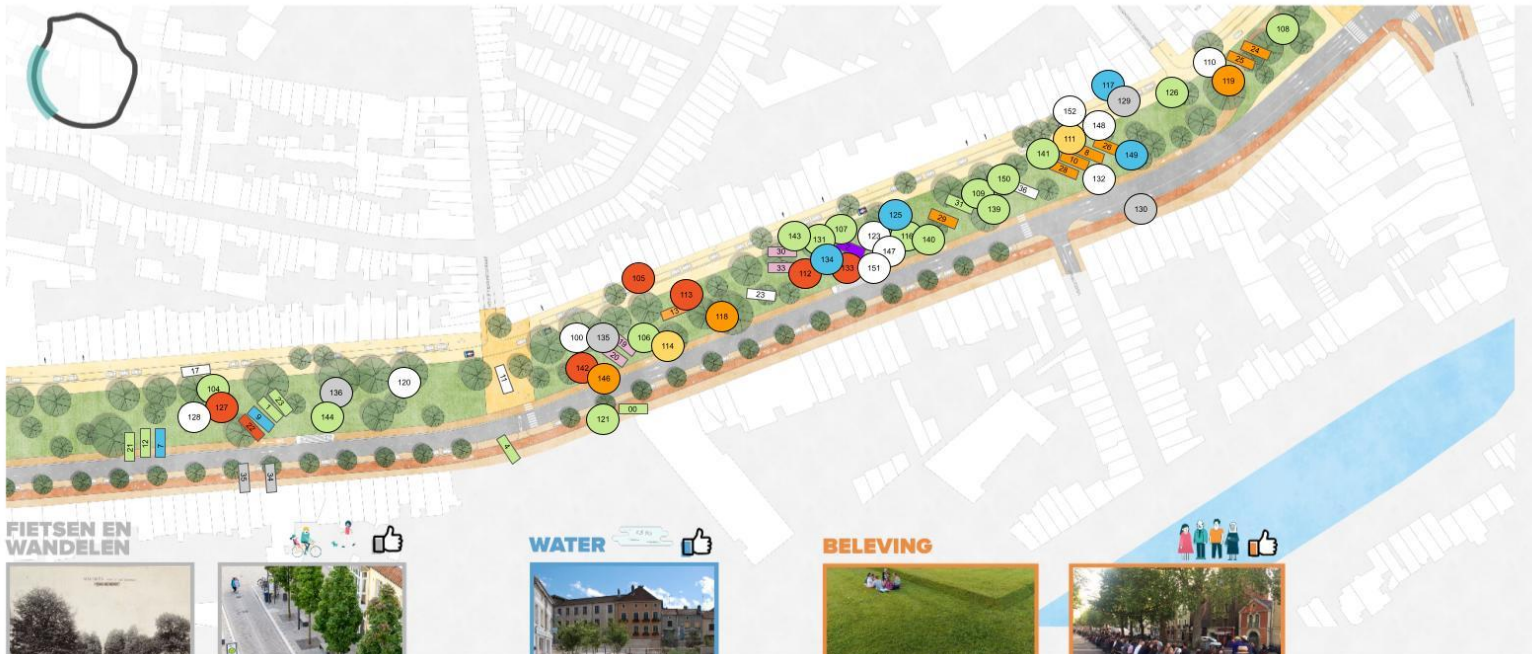


5 - Klimparcours als spelelement

## ZITTEN EN ONTMOETEN



6 - Picknick in het park



## FIETSEN EN WANDELLEN



7 - Breed wandelpad



8 - Toevoegen lokale straat

## WATER



9 - Zichtbaar water

## BELEIVING



10 - Architectonisch grasveld refereert naar oude stadsmuur



11 - Spontane inname van het park

### Legende:

- de kleur van de punten op de kaart stemt overeen met de thema's bij de foto's.
- 'Andere' reacties staan in het wit.
- Voor elk thema is er op volgende pagina een samenvatting.
- Een volledige lijst met alle reacties in bijlage.

## **GROEN**

In dit deel werd onder het thema groen verschillende suggesties gedaan: er werd voorgesteld om een bloementuin of een pluktuin te voorzien. Verder stelde men voor om ook tussen de parkeerplekken te vergroenen en te ontharden. Verder stelde men voor om de bomen genoeg te verspreiden zodat er op verschillende plekken schaduw komt. Niet alleen zag men het voordeel van schaduw maar bomen kunnen eventueel ook als geluidsbuffer dienen. Men is blij met het extra groen maar vraagt ook groen voor de buitenkant van de Vesten, niet enkel de binnenkant. Verder was er ook nog deze uitgebreide suggestie: "Dit deel van de vesten kan -naast de aanplanting van extra bomen om toch een parkgevoel te creëren- een paradijs voor bijen en andere bestuivers worden. Ik denk aan grote bloemenvelden die ook voor de bewoners een streling voor het oog vormen. Hier passen ook meteen grote bijenhotels, en er kan zelfs een educatief punt ontwikkeld worden zodat dit deel van de vesten de Mechelse (basis)scholen kan ontvangen om te leren het belang van bijen. De koningin Astridlaan kan de plek worden die bijen zo enorm hard nodig hebben. Desnoods zelfs een uitvalsbasis voor stadsimkers."

## **SPELEN**

Suggesties voor spelen waren petanque, kleine spelprikkels en graag spel voor kleine kinderen

## **SPORTEN**

Hier werd de suggestie meerdere malen gegeven voor het plaatsen van een voetbaldoel en fitnessstoel. Opnieuw werd petanque gesuggereerd. En ook deze quote vol suggesties kwam aanbod: "Het zou leuk zijn moest er een looproute rondom de hele vesten komen, hier in de vorm van een finse piste. Ook een plaats waar honden mogen loslopen en een speeltuin voorzien op rolstoelgebruikers"

## **WATER**

Mensen willen graag zichtbaar water in de vorm van een fontein. Water kan dienen als ontmoetingsplek en wordt vaker aangehaald als verkoeling in de zomer.

Men is ook bang dat het water negatieve effecten kan hebben, zoals ongedierte en vuil.

## **BELEVING**

Men stelt dat er nood is aan ontmoetingsplaats en plekken om te kunnen picknicken. Men suggereert dat het belevingselement ook groen moet zijn. Hondenwei en vuilbakken, bbq mogelijkheid en een speakers corner komen aanbod.

## **FIETSEN EN WANDELEN**

Mensen vragen hier meerdere keren voor een breed genoeg fiets- en voetpad. Er worden ook punten aangeduid voor een fietsparkeer punt of een eventueel oplaadpunt.

## **ZITTEN EN ONTMOETEN**

Hier wordt meerdere keren gevraagd voor picknickbanken. Een parkachtige omgeving met genoeg banken en plekken voor ontmoeting. "Graag een rustige omgeving creëren omdat dit deel van de vesten toch een echte woonfunctie heeft. Overdag beweging van wandelende/fietsende mensen maar 's avonds de nodige rust om 'thuis te komen."



## SPELEN



1 - Waterpleintuin



2 - Een spectaculair spelelement



3 - Speelplek



4 - Speelplek voor de allerkleinsten

## SPORTEN



5 - Skatepark



6 - Sportveld

## GREEN



7 - Informele groene ruimte



## HARD EN ZACHT



8 - Minerale ruimte



9 - Robuust landschap, afwisselend groen en hard



10 - Boulevard



11 - Groene vloer

## ZITZEN EN ONTMOETEN



12 - Centrale zitplek



13 - Zittrappen aan de Dije

### Legende:

- de kleur van de punten op de kaart stemt overeen met de thema's bij de foto's.
- 'Andere' reacties staan in het wit.
- Voor elk thema is er op volgende pagina een samenvatting.
- Een volledige lijst met alle reacties in bijlage.

## GROEN

Voorstellen binnen het thema 'groen' die hier naar voren komen zijn: het voorzien van gemeenschappelijke compostbakken, een kruidenhoek en plantenbakken. Men suggereert ook verder fruitbomen en monumentale bomen ipv kleinere bomen. Men geeft nog een belangrijke opmerking mee dat bomen in de hoogte water vreten, men moet dus goed nadenken over de soort bomen. Graag ziet men ook op de brug groen.

## SPORTEN

Binnen het thema sport doen mensen de suggestie om een kajaktrap of steiger aan te leggen. Verder stelt men een openluchtfitness voor en wordt er gevraagd voor een basketbalpleintje aan de centjesmuur.

## FIETSEN EN WANDELEN

Men stelt meerdere malen een mooie wandelkade voor langs het Keerdok. Ook vraagt men voor een goede en groene verbinding tussen de nieuwe wijk en het centrum. Verder wordt er aandacht gevraagd voor verschillende verbindingen: "Zorg hier voor een vlotte en comfortabele verbinding tussen de vesten en het jaagpad aan de Dijle", "Boulevard aanpak voor de G. Gezellelaan", " Fietspad langs de Dijle richting Zennegat".

## ZITTEN EN ONTMOETEN

Er wordt hier meerdere malen gevraagd voor zittrappen aan de Dijle. Verder komen ook overdekte picknicktafels aanbod bij dit thema. Zitplekken worden gevraagd bij groene ruimtes en niet te dicht bij het verkeer.

## BELEVING

Er worden verschillende soorten suggesties gedaan: een standbeeld voor de minder hinder coördinator, een overdekte markt, ... Verder wordt benadrukt dat de materialen goed moeten aansluiten bij de nieuwe wijk en de stad zelf.

## WATER

Suggesties voor waterrecreatie en een drinkwater kraantje. "De kades aan Keerdok zouden zouden trapsgewijs tot aan het water moeten leiden"

## SPELEN

Er wordt hier gesuggereerd om de bestaande speeltuin te verbinden met water via waterspeeltuin en trappen. Men vraagt ook om speelplekken voor de allerkleinsten. Er wordt ook gevraagd voor een spectaculair spelelement. Ook denkt men aan het combineren van spelelementen met vergroening. Verder denkt men aan een waterpartij waar kinderen in kunnen spelen en een (kleine) skateramp.

## HARD EN ZACHT

Zachte ondergrond om regenwater door te kunnen laten, en meer plein.





## SPELEN



1 - Kleine spelelementen

## SPORTEN



2 - Looptiste

## ZITTEN EN ONTMOETEN



3 - Langgerekte zitbanken



4 - Zitbanken onder de bomen



5 - Verspreide zitelementen

## FIETSEN EN WANDELEN



6 - Een open wandelboulevard



## GROEN



7 - Rechthoekige groene invulling



8 - Weelderig en afwisselend groen

### Legende:

- de kleur van de punten op de kaart stemt overeen met de thema's bij de foto's.
- 'Andere' reacties staan in het wit.
- Voor elk thema is er op volgende pagina een samenvatting.
- Een volledige lijst met alle reacties in bijlage.

## **GROEN**

Er wordt op verschillende plekken wordt gevraagd voor nog meer vergroening of ontharding. Ook wordt gevraagd of het mogelijk is om de muur op een manier wat te vergroenen, d.m.v bijvoorbeeld klimplanten of plantenbakken. Ook wil men graag vergroenen die niet alleen in de zomer bloeit, maar het hele jaar door groen geeft. Hier nog een paar quotes: "De Koepoortbrug en omgeving is een grijze kale plek in jullie ontwerp. Is daar echt niets mogelijk? Een smal groen lint met struikjes over de middellijn van de brug?..." en "Gezien de groene ruimte die vrijkomt eerder beperkt is, en de ouder muur de Tineltuïn scheidt van de Tinellaan en er zo dus sowieso geen continuïteit is in de ruimte, lijkt het me hier een mooie kans om te kiezen voor bankjes (of andere ontmoetingselementen)..."

## **ZITTEN EN ONTMOETEN**

Men wijst erop dat voldoende rustpunten een must zijn vooral met het oog op de aansluiting op de zorgsite van de Zwartustersvest. Er wordt ook gevraagd of dit zitelementen kunnen zijn met een rugleuning. Verder wordt er gevraagd voor overdekte picknickplekken bij de bibliotheek. Ook vreest er iemand dat bankjes overlast met zich zullen meenemen.

## **FIETSEN EN WANDELEN**

Er wordt gevraagd voor voldoende fietsparkeerplaatsen. "Fietspad heel belangrijk. Maar een beperking op de snelheid. Dat de fietsen ook meer de verkeersregels respecteren, en rekening houden met minder mobiele mensen."

## **SPORTEN**

Er wordt wederom om een looppiste gevraagd.





## SPELEN



1 - Kleine spelelementen

## SPORTEN



2 - Looppiste

## ZITTEN EN ONTMOETEN



3 - Langgerekte zitbanken



4 - Zitbanken onder de bomen



5 - Verspreide zitelementen

## FIETSEN EN WANDELEN



6 - Een open wandelboulevard



## GROEN



7 - Rechtlijnige groene invulling



8 - Weelderig en afwisselend groen

### Legende:

- de kleur van de punten op de kaart stemt overeen met de thema's bij de foto's.
- 'Andere' reacties staan in het wit.
- Voor elk thema is er op volgende pagina een samenvatting.
- Een volledige lijst met alle reacties in bijlage.

### GROEN

Men vraagt meerdere malen om voor maximaal groen te gaan, ook wordt er gevraagd voor specifiek weelderig groen te kiezen. Er wordt ook meer groen gevraagd aan de kant van de huizen.

### ZITTEN EN ONTMOETEN

Men vindt zitten naast het water of bij groen ideaal. Suggestie: "Ter hoogte van Basic Fit lijkt me ideale plek voor extra ruimte voor ontmoeting. Om nog wat na te kaarten na de fitness." Men vraagt ook om in de groene stroken voldoende bankjes te voorzien die in harmonie zijn met de rest.

### SPORTEN

Looppiste wordt meerdere malen als suggestie gegeven.

### FIETSEN EN WANDELEN

Men doet verschillende suggesties voor een fietsbrug. Mensen die toch vragen om het wandelpad wel aan de kant van de Dijke te plaatsen.

### HARD EN ZACHT

Er wordt gevraagd naar een hoofdrijbaan naar de tangent



# ZANDPOORTVEST, KRUISPUNT NEKKERSPOEL

## SPELEN



1 - Kleine spelelementen

## SPORTEN



2 - Looppliste

## ZITTEN EN ONTMOETEN



3 - Een informele zitplek



4 - Tijdelijke invullingen

## FIETSEN EN WANDELEN



5 - Een brede voetgangersverbinding

## BELEVING



6 - Ruimte voor horeca



### Legende:

- de kleur van de punten op de kaart stemt overeen met de thema's bij de foto's.
- 'Andere' reacties staan in het wit.
- Voor elk thema is er op volgende pagina een samenvatting.
- Een volledige lijst met alle reacties in bijlage.

## FIETSEN EN WANDELEN

Er wordt gesuggereerd om voor fietsveiligheid de fietsstrook aflijnen met heggen/struiken. Verder wordt er voor verschillende kruispunten gewaarschuwd: "Dit is wel een beetje een clusterfuck voor fietsers hoor. Dit is een zeer-hoog volume fietspad en fietsoversteek richting Nekkerspoel. Al dat geslinger is niet ok. En eigenlijk de gedeelde weg met de bus ook niet. Niet op dit kruispunt."

## SPELEN

Opmerking: "kinderen van en op weg naar school kunnen zich hier even lichamelijk ontspannen"

## ZITTEN EN ONTMOETEN

Men vindt het een goede keuze om plekken te creëren voor jongeren om samen te komen in de buurt van hun school.

## WATER

Men geeft de suggestie om een grote fontein te maken. Een andere suggestie is om water "vest" partijen te maken in een historische vermening.

## BELEVING

Suggestie: "Op de vrijgekomen ruimte aan de buitenkant (aan kant tangent/Zandpoortvest) een recreatiezone maken met boom-partij, sportveldje - voetbal of loopstap?"

## HARD EN ZACHT

Men waarschuwt hier voor een hobbelig fietspad, die een verhoogde kans op vallen geven. Op sommige plekken verkiest men ook een zachte ondergrond.

## GROEN

Men vraagt hier ook voor veel groen en voldoende ontharding. Verder vraagt men voor voldoende groen tussen de spoorweg en de vesten om geluidshinder van het spoorverkeer te verminderen. Men ziet ook graag een grotere groenstrook langs het fietspad. Iemand doet ook de suggestie om de zone Zandpoortvestparking te vergroenen en van verlichting te voorzien.





## SPELEN



1 - Een bijzondere plek leidt tot ongedwongen spel



2 - Waterspeeltuin

## GROEN



3 - Interne groene ruimte



4 - Open groene ruimte



### Legende:

- de kleur van de punten op de kaart stemt overeen met de thema's bij de foto's.
- 'Andere' reacties staan in het wit.
- Voor elk thema is er op volgende pagina een samenvatting.
- Een volledige lijst met alle reacties in bijlage.

### **ZITTEN EN ONTMOETEN**

Men vraagt hier meermaals om een open groene ruimte. Men vraagt ook voor beschutting, eventueel in de vorm van een luifel of een overdekte picknicktafel. Sommige zouden in dit gebied ook meer ruimte voor cafés willen zien. Men denkt ook aan zitruimte aan de overkant zodat de drukte wat is verdeeld. Ook nog de uitgebreide suggestie: "Een kiosk/heel kleinschalige horeca zaak om het zitten aan de Dijke en in de Kruidtuin extra comfortabel te maken. Als verlenging van de Dijleterrassen aan de Thomas More hogeschool aan de andere kant van de Zandpoortvest, waar een ontmoetingsruimte voor studenten zeker welkom was, kan deze zijde misschien de eerder groene evenknie worden, met minder focus op verharding, en met meer bomen, struiken en bloemen."

### **HARD EN ZACHT**

"Zone als plein, auto te gast in deze zone"

### **GROEN**

Er wordt gevraagd, vooral door de studenten zelf, om veel groen aan te brengen. Dat groen is goed voor verschillende redenen: milieu, schoonheid, en men vindt het daarbij ook goed passen bij het water. Het kan ook schaduw geven in de zomer. Ook wordt gevraagd voor kleinere, meer intieme groene zitplekjes. Iemand wijst er ook nog op dat het momenteel soms te druk is bij de trappen.

### **SPELEN**

Een waterspeeltuin kan een mooie aanvulling zijn op de speelruimte van de kruidtuin. Ouders met kinderen kunnen zo makkelijk van kruidtuin naar de waterspeeltuin wandelen en vertoeven. Verder zijn er studenten die zeggen dat in deze ruimte spelelementen niet passen, het is niet voor kinderen, en zou eerder op studenten gericht moeten zijn.

### **BELEVING**

Men ziet hier graag evenementen voor studenten op een groot plein. Verder werd er ook de vraag gesteld: "kan je binnenkort dan doorvaren tot aan de Dijleterrassen? Want nu is het water nog niet verbonden met elkaar."

### **FIETSEN EN WANDELEN**

Men heeft een paar opmerkingen over de fietsbrug: "Gelieve dit geen fietsbrug te noemen. Vanaf hier andere gebruikers ook mogen zijn. VB wandelaars". Men waarschuwt ook om oversteekplaatsen niet te laten kruisen met fietspaden, omdat er ruimte moet zijn om te wachten als voetganger.

Verder een suggestie: "Vlonderpad tot in de kruidtuin." Verder worden er suggesties gedaan voor extra doorsteken op verschillende plekken. Ook wordt er gevraagd voor meer plekken om fietsen te kunnen parkeren



## SPELEN



1 - Spelelementen

## FIETSEN EN WANDELEN



2 - Een lokale straat aan de buitzijde

## TOEGEGEN



3 - Toevoegen lokale straat

## GROEN



4 - Groene knoop



5 - Sterk ingegroeid eindpunt van het Vestenpark



6 - Beplanting



### Legende:

- de kleur van de punten op de kaart stemt overeen met de thema's bij de foto's.
- 'Andere' reacties staan in het wit.
- Voor elk thema is er op volgende pagina een samenvatting.
- Een volledige lijst met alle reacties in bijlage.

## GROEN

Men doet hier vaak de suggestie voor veel hoge struiken. Er wordt ook nog is gevraagd ook groen te hebben aan de kant extra muros. Suggesties die hier nog worden gedaan zijn het maken van een pluktuin of een 'doorwaadbaar bospark'. Men vraagt ook naar een hondenparkje of zone. Er wordt ook gezegd om het groen niet te veel te controleren, maar 'het groen groen te laten zijn', zonder dat het altijd een functie heeft. Men denkt bijvoorbeeld ook aan lange grassen, ipv alleen bomen. Bij de suggestie van een zomer- of winterbar waarschuwt iemand voor geluidsoverlast en of zo een plek wel winstgevend kan zijn.

## SPELEN

Men doet hier opnieuw het voorstel van een Finse looppiste. Verder droomt men hier van een 'klimparcours in de hoogte // blotevoetenpad // geen expliciete speeltuin'. Iemand zegt ook dat het turntoestel dat er nu staat, nauwelijks wordt gebruikt en suggereert in de plaats daarvan een paar schommels plaatsen. Een andere suggestie die wordt gedaan is het aanleggen van een petanquebaan.

## WATER

Bij het thema 'water' wordt er gedacht aan een natuurlijke ijspiste of bijvoorbeeld een plein met water element. Verder stelt iemand een stadsrand omwalling voor: ondiep, afgewisseld met fonteinen.

## FIETSEN EN WANDELEN

Hier vraagt men aandacht om de voetpaden breed genoeg te maken voor (bak)fietsen. Verder vraagt men voor wandelpaden tussen het groen en rustpunten. Daarnaast maakt iemand nog de kritische opmerking dat er bij elke fietsoversteek veel te weinig opstelruimte is om over te steken.

## BELEVING

Hier doet men de suggestie om ruimte te laten voor bv. mobiele expo of een beeldenpark. Verder vraagt men om op de wandelpaden genoeg banken en 'prikfels' te plaatsen.

## ZITTEN EN ONTMOETEN

Men vraagt hier om geen bushaltes meer boven het water te plaatsen wegens geluidsoverlast. Verder vraagt er iemand een park met hoge beplanting, maar geen zomer- of winterbar. Men voegt eraan toe geen lawaaierige evenementen te hebben omdat de kruidtuin immers vlakbij is. Ten laatste vraagt iemand nog voor kleinschalige terrasjes.

## HARD EN ZACHT

Quote: "Jammer dat het mooi aangelegde park amper bereikbaar is. De busbaan en binnenste rijweg kunnen beter opgaan in het buitenste deel zodat het park aanleunt bij de stadszijde zonder barrière."





# SCHUTTERSVEST, VAN BENEDENLAAN

## GROEN



1 - Extensief beheer



2 - Intensief beheer



3 - Zachte betreding onder bestaande bomen



4 - Gesloten sfeer, stevig ingroenen



## BELEVING



5 - Beeldenpark



## SPELEN



6 - Spectaculair spelelement



## ZITTEN EN ONTMOETEN



7 - Zitrand als parkkader



8 - Rustplek onder de bomen



## FIETSEN EN WANDELLEN



9 - Wandelboulevard



10 - Toevoegen lokale straat



11 - Een lokale straat



## WATER



12 - Zichtbaar water



### Legende:

- de kleur van de punten op de kaart stemt overeen met de thema's bij de foto's.
- 'Andere' reacties staan in het wit.
- Voor elk thema is er op volgende pagina een samenvatting.
- Een volledige lijst met alle reacties in bijlage.

## GROEN

Hier wordt meermaals vermeld dat groen ook de belangrijke functie kan hebben van een verkeersvertragend effect te hebben. Daarbij wordt ook gevraagd voor voldoende groen tussen de woningen en de rijbaan. Men vraagt ook voor verschillende soorten bomen met verschillende hoogtes. Er zijn ook mensen die voorstellen om een extra inspanning te doen voor het aantrekken van verschillende soorten vogels. Men ziet graag wilde natuur en bloei in verschillende seizoenen. Daarnaast waarschuwt men ook dat te hoge en grote bomen niet te veel licht zullen nemen van de huizen. Er wordt niet alleen aan de vogels maar ook aan de bijtjes, zo vraagt men wildbloemen omdat die goed zijn voor de biodiversiteit en voor bijen. Men vindt het ook belangrijk dat het groen goed wordt onderhouden. Iemand doet ook de suggestie om mooie verlichting te voorzien die de bomen accentueert, zoals bijvoorbeeld warme leds. Een andere suggestie is om een groen karakter met waterelementen te implementeren. Mensen vinden het hier ook heel belangrijk dat oude grote bomen ten alle kosten bewaard blijven.

## HARD EN ZACHT

Hier wordt de suggestie gedaan om te werken met een geluidsabsorberend wegdek. Iemand anders vindt het ook goed dat de buitenste rijweg onderbroken wordt door het plein en voegt eraan toe dat de grote rechthoek dwars over de vesten het verkeer zal afremmen en benadrukt de as centrum-station. Verder vraagt men bij de keuze van bestrating type binnenstad graag rekening te houden met de geluidsoverlast voor de bewoners binnenkant vest en wordt de suggestie gedaan van betontegels of natuursteen i.f.v. meest stille variant.

## WATER

In deze sectie ziet men graag een plein met een waterelement. Ook denk men aan waterpartijen die een spelelement voor kinderen kunnen zijn. Ook ziet men andere voordelen in water zoals dat het geluidsdempend kan werken, daarnaast geeft het ook koelte in de zomer. Iemand doet ook de suggestie van doorlopend water in de vorm van de oude stadgrachten. Meerdere mensen doen ook de suggestie van een mooie fontein.

## SPELEN

Men doet hier de suggestie voor een speel-of sportelement voor jongeren/kinderen. Ook ziet men graag een hondenzone. Andere suggesties die worden gedaan zijn een publiek padelveldje, een jeu-de-boules-baan en een polyvalente open ruimte voor tijdelijke kunsttentoonstellingen. Verder stelt iemand nog voor om ruimte te voorzien voor fiets parkeerplekken en deelbafietsen.

## FIETSEN EN WANDELLEN

Men stelt hier dat een fietspad en voetpad voldoende breed moeten zijn. Iemand stelt zelf een verhoogd fietspad voor. Iemand anders doet de specifieke suggestie: "fietspad van Leopoldstraat naar Louizastraat 'tegen' de huizen voorzien, zodat het 'recht op recht' ligt, ook recht met Willems Rosierstraat. (niet om de struiken heen)". Men stelt ook voor om twee rijvakken te hebben voor fietsers, één voor snelle en één voor trage fietsers.

## ZITTEN EN ONTMOETEN

Iemand doet de volgende suggestie: "De bestaande bomen op de Schuttersvest zijn prachtig en vragen niet veel meer dan banken en een grasveld om te genieten van het groen en buren te ontmoeten." Meerdere mensen zien hier graag bankjes om rustig onder de bomen te zitten als een heel goed idee. Verder wordt er ook voorgesteld om daar ook picknickbanken aan toe te voegen. Ook zodat er meer plek is voor jongeren om hier hun lunch te eten. Een zitplaats bij bomen of groen wordt als iets heel positief gezien, ook omdat het voor verkoeling tijdens warme zomers kan zorgen.

## BELEVING

In deze sectie is mijn enthousiast over een kiosk voor zomerse activiteiten of een winterbar, men vindt dit aangename trekpleisters voor pleintjes. Men doet verder ook de suggestie voor een wisselende expo beeldenpark.



## SPELEN



1 - Zit en spel in elkaar vervelichten

## WATER



2 - Waterspiegels op het plein



3 - Waterfontein

## ZITTEN EN ONTMOETEN



4 - Koelte onder een bomenplein



5 - Open plein afgezoomd met bomen



6 - Paviljoenen op het plein

## BELEVING



7 - Evenementenplein



8 - Heropbouw commiezenhuizen



### Legende:

- de kleur van de punten op de kaart stemt overeen met de thema's bij de foto's.
- 'Andere' reacties staan in het wit.
- Voor elk thema is er op volgende pagina een samenvatting.
- Een volledige lijst met alle reacties in bijlage.

## **GROEN**

Hier wordt het voorstel gedaan om op het stukje groen tussen twee wegen ook bomen te plaatsen. Men ziet groen ook als iets positief, omdat het in de zomer kan helpen tegen de hitte in steden. Ook hier wordt opnieuw opgeroepen om oude bomen te laten staan. Een quote: "Mercierplein mag open met groen. Soort kunstplaats zoals 'Centre pompidou' of 'Place des Vosges' in Parijs."

## **WATER**

Men ziet hier graag een waterspeelpartij die de open blik van plein behoudt naar de binnenstad toe. Iemand anders stelt de vraag: "Wad's; Kan water van de daken gecollecteerd worden?". Verder ziet men graag speels water of denkt men aan 'Commizenhuizen evokeren met water cfr. WTC'.

## **FIETSEN EN WANDELEN**

Men vraagt om het hier veiliger en overzichtelijker te maken voor fietsers en voetgangers die moeten oversteken. Iemand voegt daaraan toe om de fietsers goed te begeleiden. Verder wil men graag de centrale ruimte en zicht behouden tussen het groen. Er wordt ook nog gevraagd naar plek voor laadpalen en fietsenstallingen.

## **BELEVING**

Qua elementen van beleving stelt men hier voor: picknickbanken, een terraszone, foodtruck of 'iets monumentaal; bv. overkapping cfr. theaterplein Antwerpen'. Andere voorstellen die worden gedaan: "Visitekaartje voor de stad. Statisch/klassiek/Cachet" en "Wil bekkers kunstenaar vlechtwerk en spel landschapsart". Verder benadrukt men dat het ook belangrijk is om het veiliger en overzichtelijker te maken voor fietsers en voetgangers die moeten oversteken.

## **ZITTEN EN ONTMOETEN**

Iemand ziet deze plek als een plek waar je uitrust voor je naar het station gaat. Iemand stelt voor om (Flexibele) picknick/zitbanken die ontmoeting stimuleren toe te voegen. Een andere suggestie die wordt gedaan: "Kiezels, zuidse sfeer, grote bomen, mogelijkheden tot petanque (zonder expl. baan)". Ten laatste vraagt men ook hier veel zitruimte onder de bomen.

## **HARD EN ZACHT**

Quote: "Het is goed dat de buitenste rijweg onderbroken wordt door het plein. De grote rechthoek dwars over de vesten zal het verkeer afremmen en benadrukt de as centrum-station. Meer van dat!"





## HARD EN ZACHT



1 - Scherpe overgang tussen plein en park



2 - Formele ruimte



3 - Grasplein



4 - Zachte overgangen tussen plein en park



## BELEVING



5 - Pleincanvas als schilderwerk



6 - Cafeterras bij Brusselpoort



## FIETSEN EN WANDELEN



7 - Op maat van zachte weggebruiker



8 - Gemengd gebruik van het poortplein



## WATER



9 - Waterreflecties



10 - Reflectie van Brusselpoort op waterspiegel



### Legende:

- de kleur van de punten op de kaart stemt overeen met de thema's bij de foto's.
- 'Andere' reacties staan in het wit.
- Voor elk thema is er op volgende pagina een samenvatting.
- Een volledige lijst met alle reacties in bijlage.

## **GROEN**

Mensen vragen hier om het plein te vergroenen of er een grasplein van te maken. Door bijvoorbeeld zachte overgangen aan te brengen of afboording met enkele groenelementen. Mensen waarschuwen ook om de poort vrij te laten en dus niet met bomen vol te planten. Ook hier hoopt men opnieuw dat vergroening een verkeersvertragend effect zal hebben. Iemand stelt ook de vraag: "Groen continueren: kan het een ecologische corridor zijn?" En nog een laatste suggestie tot vergroenen: "Die verkeersgeleider tussen beide richtingen in de brusselpoortstraat mag nog onthard worden. Nu is dat beton zie ik. Maak dat groen aub."

## **ZITTEN EN ONTMOETEN**

Men stelt hier een terrasjes-functie voor. Men denkt ook aan een hangplek voor jongeren. Iemand anders doet de suggestie van een reflectie van de Brusselpoort in het water. Men ziet bij deze overgang plein-park graag een ruimte om te ontmoeten.

## **BELEVING**

Men zou het fijn vinden om hier in dit park te kunnen wandelen en joggen. Verder doet men de suggestie om hier een monument te plaatsen. Men vindt ook dat deze plek een uitnodiging moet zijn voor toegang naar de stad.

## **SPORTEN**

Hier wordt maar één suggestie gedaan en dat is dat men plek wilt om te skaten

## **WATER**

Mensen stellen hier vaak voor om een (klein) vijvertje te installeren. Verder ziet men ook hier potentieel voor een mooie reflectie van de Brusselpoort. Een suggestie die ook nog wordt gegeven is de poort met water errond zoals vroeger.

## **FIETSEN EN WANDELEN**

Mensen waarschuwen hier vaak voor het feit dat dit een kruispunt is met veel fietsers. Meer ruimte voor de fiets is zeer welkom, de oversteekbaarheid moet ook wel nog in de gaten gehouden worden. Daarnaast vinden mensen ook dat er genoeg oversteekplekken voor voetgangers moeten zijn, en ze niet mogen weggedrukt worden door de fietsers. Suggestie van iemand: "Dit is een plek waar elke dag enorm veel fietsers de vesten kruisen op weg naar de binnenstad. Persoonlijk zou ik dus een duidelijk en eventueel met struiken afgelijnd fietspad voorzien zodat een plein dat eventueel ontworpen wordt, geen open vlakke wordt waar fietsers elkaar passeren, inhalen en kruisen in alle mogelijke richtingen, en dus conflictsituaties vermeden worden. Op deze manier kan dit plein ook op een veiligere manier dienst doen als ontmoetingsplek.". Tenslotte wordt er ook nog de suggestie gegeven dat er eventueel op drukke momenten een pendelbus kan worden ingezet voor leerlingen of toeristen.



# KONINGIN ASTRIDLAAN NOORD, HEISTRAAT, ADEGEMPOORT

## ZITTEN EN ONTMOETEN



1 - Poort bezaaid met pleinslementen



2 - Kiosk op het plein



3 - Luffel op het plein brengt verkoeling

## WATER



4 - Zichtbaar water

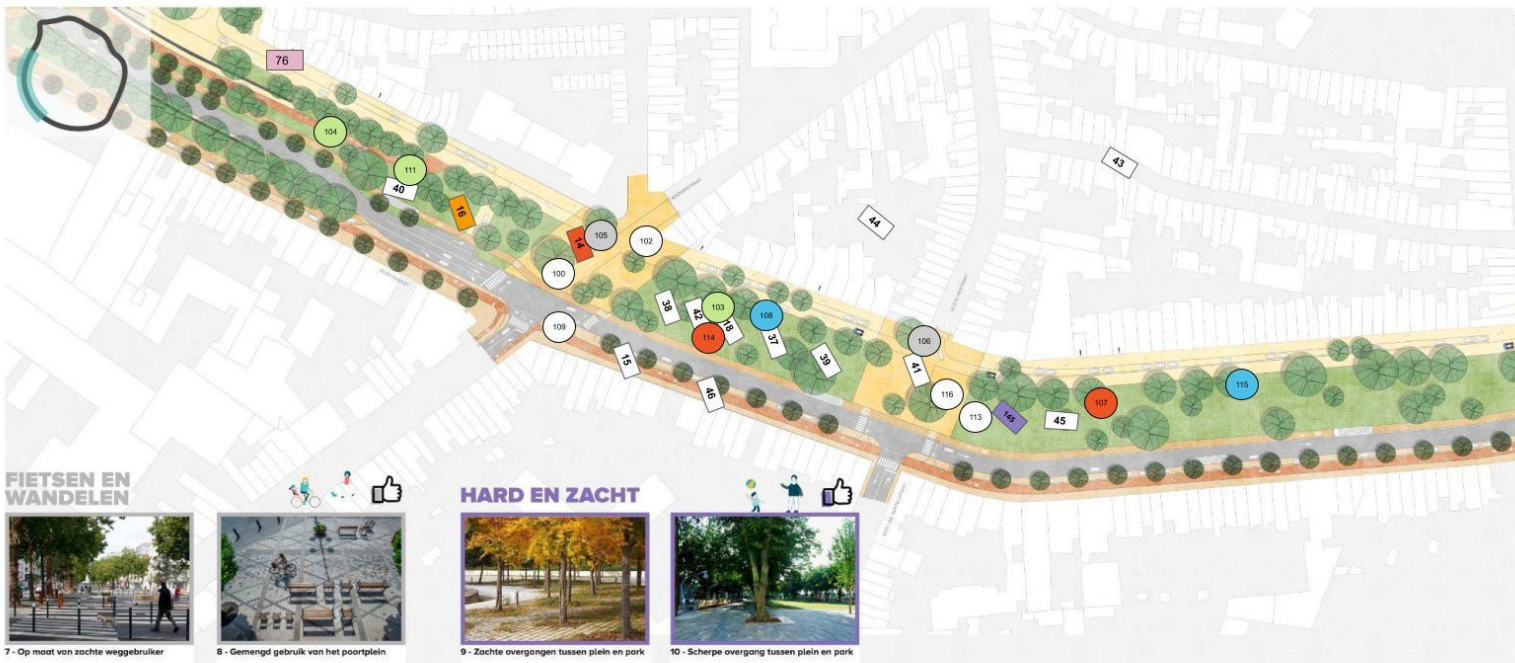
## BELEVING



5 - Kunstwerk geeft duiding aan de poort



6 - Poort als kunstwerk



## FIETSEN EN WANDELEN



7 - Op maat van zachte weggebruiker



8 - Gemengd gebruik van het poortplein

## HARD EN ZACHT



9 - Zachte overgangen tussen plein en park



10 - Scherpe overgang tussen plein en park

### Legende:

- de kleur van de punten op de kaart stemt overeen met de thema's bij de foto's.
- 'Andere' reacties staan in het wit.
- Voor elk thema is er op volgende pagina een samenvatting.
- Een volledige lijst met alle reacties in bijlage.

## GROEN

Mensen doen hier voorstellen om water te voorzien en eventueel ook een pluktuin. Verder stelt men een Bloemenweide voor om de overgang te maken van aan het plein Brusselpoort. Iemand wil ook graag een groene zone met vuilbakken voor de hondjes. Er wordt ook vermeld dat het belangrijk is om bij de aanleg aandacht te hebben voor insecten en bijen in het bijzonder. Net zoals bij andere secties werd ook hier meermaals gevraagd om zoveel mogelijk bestaande bomen te behouden, ook ten koste van het profiel. Er is iemand die zegt geen events over zomerbars te willen, alleen "gewoon groen". Iemand anders doet nog de suggestie om zoveel mogelijk geveltuintjes aan te leggen. Een laatste suggestie: "Bloemenweide voor om de overgang te maken van aan het plein Brusselpoort."

## SPORTEN

Een suggestie die hier wordt gedaan, en die we ook bij veel andere secties hebben gelezen is het aanleggen van een looproute op de Vesten. Op deze looproute zou men ook graag stretch toestellen zien. Op een van de gesprekstafels op maat gaf iemand ons ook nog mee dat jongens graag iets zien met fitness of voetbal, dat ze daar nu veel mee bezig zijn. Een andere suggestie die wordt gedaan: "Pop-up met verschillende activiteiten, bv.: linken met sensibilisering voor fietsgebruik". Ideeën rond het sensibiliseren van fietsgebruik komt vaker voor. Iemand anders zou graag trampolines zien in het park. Er wordt ook een suggestie gedaan voor het plaatsen van extra fietsservicepunten of mobi-punten. Een ander voorstel gaat over het voorzien van parkeerplek voor fietsers dicht bij het groen.

## WATER

Hier doet iemand het voorstel voor een kunstwerk in het water. Een ander voorstel dat rond dit thema wordt gedaan is een waterpartij als fontein.

## BELEVING

Iemand laat hier weten dat die kunst graag ziet, en de symboliek daarbij. Er wordt ook een voorstel gedaan voor een (klein) beeldenpark. Een andere suggestie is om infoborden te plaatsen met daarop de geschiedenis van de vesten en de stad vertelt. Er wordt opnieuw de suggestie gedaan van een looproute. Een andere suggestie is om een citygolf te maken in het park. Iemand anders laat weten dat die absoluut niet blij zou zijn met een zombar voor de deur.

## ZITTEN EN ONTMOETEN

Er wordt onder dit thema de suggestie gedaan van een petanquebaan. Ook worden op verschillende plekken zitbanken en tafels gevraagd. Men vindt het idee van een kiosk of een foodtruck wel leuk maar men stelt de vraag of zoiets wel rendabel zou zijn. Een suggestie is ook om zitbanken te installeren waar je je gsm kan opladen. Verder kwam er ook nog deze vraag: "Als er gekozen wordt voor de luifel, kunnen hier dan zonnepanelen op gelegd worden? of een groendak?"

## SPELEN

Quote: "Rust, geen sport en spel (vrijbroek dichtbij)"

## HARD EN ZACHT

Quote: "Het doortrekken van de bestrating der plein tot in de straten zelf is aan te bevelen. Hier is dat goed gedaan in de Adegem en Olivetenstraat. Nog beter zou ook de buitenste ringweg en een stuk van de Battelsesteenweg opgenomen zijn. Dat brengt uniformiteit, rust, en aankomend verkeer in een andere modus. Nu lijken het wel 'geamputeerde' pleinen..."

## FIETSEN EN WANDELEN

Men vraagt hier om de bomen zoveel mogelijk te spreiden om op die manier zoveel mogelijk schaduwplekken te verkrijgen. Ook wordt er gevraagd voor extra fietsenstallingen. Iemand geeft ook dit mee onder dit thema: "Maak de straten binnen de vesten fietsvriendelijker. Het onderhoud is ook heel belangrijk. Hopelijk wordt het proper.". Er wordt ook gevraagd voor voldoende ruimte voor de fietsers, eventueel zelfs een aparte baan voor snelle en trage fietsers.

